



**ambiente  
sicurezza  
qualità  
energia**

# PROTOCOLLI CONDIVISI

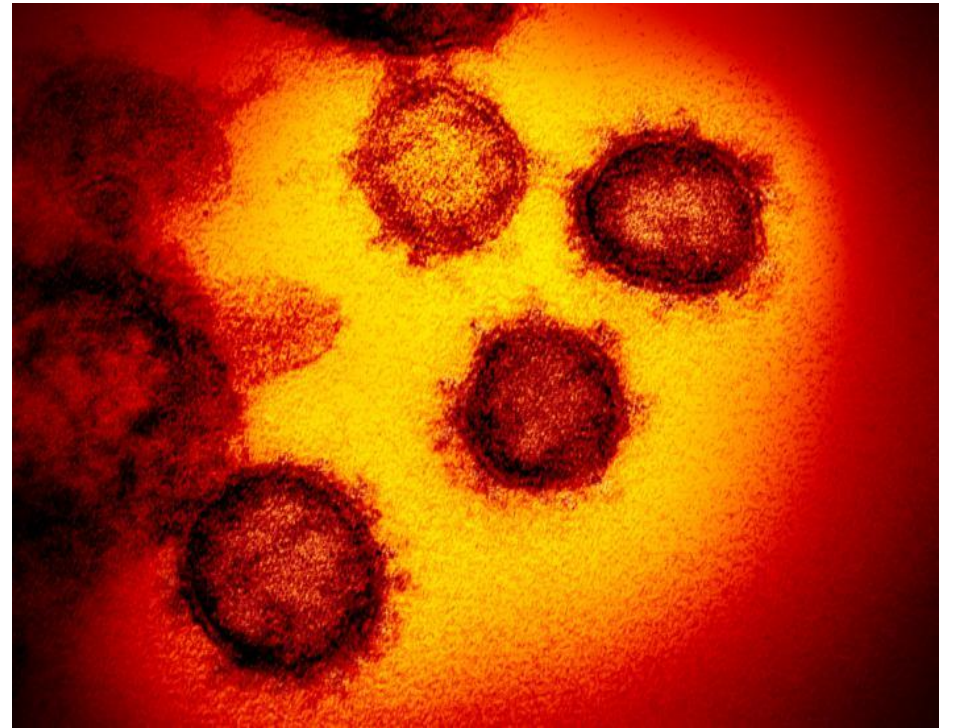
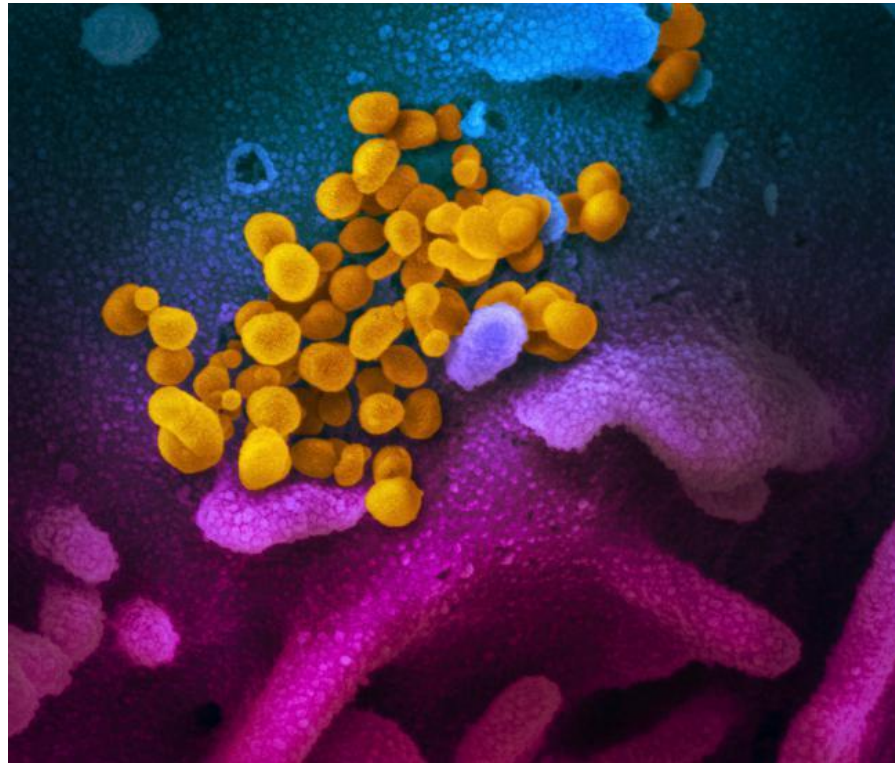
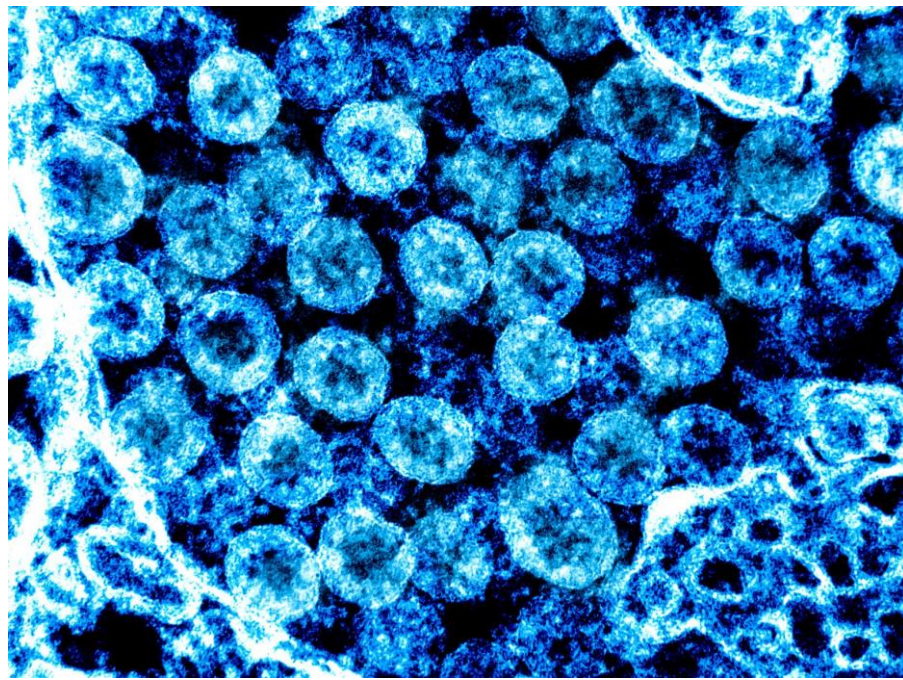
# COVID-19



**ambiente  
sicurezza  
qualità  
energia**

*Claudio Rossi*  
[asq.rossi@mo.cna.it](mailto:asq.rossi@mo.cna.it)

Eccolo qua...



## Riferimenti

Il **DPCM 26 Aprile 2020** ha recepito agli **allegati 6 e 7** i “vecchi” Protocolli Condivisi del 14 e 24 Marzo, andandone ad integrare e specificare alcuni contenuti.

# 1 - INFORMAZIONE

- **DIPENDENTI**, con l'affissione di cartelli e la redazione di procedure/istruzioni;
- **CLIENTI**, con l'affissione all'ingresso e in punti visibili della cartellonistica prevista dall'Autorità Sanitaria (10 Regole, Comportamento, Distanza Sociale, Regolamento Accessi ecc....) e delle principali regole di accesso ai locali.



# 1 - INFORMAZIONE

ALCUNE SEMPLICI RACCOMANDAZIONI PER CONTENERE IL CONTAGIO DA **CORONAVIRUS**

- LAVATI SPESSO LE MANI CON ACQUA E SAPONE O USA UN GEL A BASE ALCOLICA
- EVITA CONTATTI RAVVICINATI MANTENENDO LA DISTANZA DI ALMENO UN METRO
- EVITA LUOGHI AFFOLLATI
- COPRI BOCCA E NASO CON FAZZOLETTI MONOUSO QUANDO STARNUTISCI O TOSSISCI. ALTRIMENTI USA LA PIEGA DEL GOMITO
- EVITA LE STRETTE DI MANO E GLI ABBRACCI FINO A QUANDO QUESTA EMERGENZA SARÀ FINITA
- NON TOCCARTI OCCHI, NASO E BOCCA CON LE MANI

SE HAI SINTOMI SIMILI ALL'INFLUENZA RESTA A CASA, NON RECARTI AL PRONTO SOCCORSO O PRESSO GLI STUDI MEDICI, MA CONTATTA IL MEDICO DI MEDICINA GENERALE, I PEDIATRI DI LIBERA SCELTA, LA GUARDIA MEDICA O I NUMERI REGIONALI

 [SALUTE.GOV.IT/NUOVOCORONAVIRUS](https://salute.gov.it/nuovocoronavirus) 

# 1 - INFORMAZIONE

## NUOVO CORONAVIRUS Dieci comportamenti da seguire

- 1** Lavati spesso le mani con acqua e sapone o con gel a base alcolica
- 2** Evita il contatto ravvicinato con persone che soffrono di infezioni respiratorie acute
- 3** Non toccarti occhi, naso e bocca con le mani
- 4** Copri bocca e naso con fazzoletti monouso quando starnutisci o tossisci. Se non hai un fazzoletto usa la piega del gomito
- 5** Non prendere farmaci antivirali né antibiotici senza la prescrizione del medico
- 6** Pulisci le superfici con disinfettanti a base di cloro o alcol
- 7** Usa la mascherina solo se sospetti di essere malato o se assisti persone malate
- 8** I prodotti MADE IN CHINA e i pacchi ricevuti dalla Cina non sono pericolosi
- 9** Gli animali da compagnia non diffondono il nuovo coronavirus
- 10** In caso di dubbi non recarti al pronto soccorso, chiama il tuo medico di famiglia e segui le sue indicazioni

Ultimo aggiornamento 24 FEBBRAIO 2020



[www.salute.gov.it](http://www.salute.gov.it)

Hanno aderito: Conferenza Permanente per i rapporti tra lo Stato, le Regioni e le Province Autonome di Trento e Bolzano, Fimmg, FNOMCeO, Amcli, Anipio, Anmdo, Assofarm, Card, Fadoi, FederFarmo, Fnapi, Fnopa, Federazione Nazionale Ordini Tsrsm Pstrp, Fnovi, Fofi, Simg, Sifo, Sim, Simit, Simpios, SIPMeL, Siti

# 1 - INFORMAZIONE

## ATTENZIONE

A seguito dell'emergenza COVID-19 ed in applicazione dei protocolli condivisi:

- ✓ È fatto divieto l'accesso in azienda da parte di coloro che non sono stati preventivamente autorizzati e non hanno preso visione dei protocolli aziendali;
- ✓ È fatto divieto l'accesso e la permanenza in azienda da parte di coloro che nell'accedere non rispettano tutte le disposizioni delle Autorità e del datore di lavoro, in particolare, mantenere la distanza di sicurezza, osservare le regole di igiene delle mani e tenere comportamenti corretti sul piano dell'igiene;
- ✓ Il personale autorizzato all'accesso potrà entrare solamente se si sottoporrà alle richieste ed ai controlli di temperatura eventualmente disposti in accordo con le norme sulla privacy come da Protocolli Condivisi;

- ✓ È fatto sempre e comunque divieto l'accesso a persone con sintomi quali febbre maggiore di 37,5°, tosse, raffreddore, sintomi influenzali o simili-inflenzali o soggetti a provvedimenti di quarantena o risultati positivi al virus o che abbiano avuto contatto con persone positive negli ultimi 14 giorni
- ✓ È fatto altresì divieto di accesso a chiunque si trovi in una situazione per la quale i provvedimenti dell'Autorità impongono di informare il medico di famiglia e l'Autorità sanitaria e di rimanere al proprio domicilio
- ✓ È fatto altresì divieto di accesso a lavoratori ed esterni già risultati positivi all'infezione da COVID 19 che non esibiscano preventiva comunicazione avente ad oggetto la certificazione medica da cui risulta la "avvenuta negativizzazione" del tampone





È fatto obbligo ai dipendenti ed a chiunque sia presente in azienda di segnalare IMMEDIATAMENTE:

- Sintomi quali febbre (37,5°), tosse, difficoltà respiratorie, sintomi simili-inflenzali;
- Aver avuto contatti faccia a faccia in locale chiuso con persone risultate infette o a grave sospetto di infezione.

In presenza dei sintomi di cui sopra si verrà posti immediatamente in isolamento (se insorgono quando siete a casa, RESTATECI E CHIAMATE IL MEDICO!!!) e si comunicherà la situazione a:

NUMERO VERDE REGIONE EMILIA ROMAGNA 800.033.033

Al fine di ridurre la diffusione è obbligatorio:

	Lavare frequentemente le mani con acqua e sapone per almeno 60 secondi, oppure con gel o soluzione idroalcolica.  Pulire le superfici, i mezzi e le attrezzature con soluzioni detergenti e disinfettanti.		Evitare di toccare con le mani la bocca e gli occhi, prima di averle lavate. <b>Evitare strette di mano, baci e abbracci.</b> <b>Non toccarci occhi e bocca con le mani</b> <b>Stare ad almeno 1 metro di distanza gli uni dagli altri!!!</b>
	Usare fazzoletti monouso per soffiarsi il naso e gettarli, una volta utilizzati, nei cestini. Evitare l'uso promiscuo di bottiglie o bicchieri. Coprirsi la bocca se si starnutisce o tossisce.		Evitare contatti ravvicinati con persone che presentino sintomi influenzali quali tosse e raffreddore. Se possibile, mantenere una distanza di 1 metro dalle persone, quando non possibile, richiedere le mascherine.

### DIPENDENTI / COLLABORATORI

Regolamentati con adeguati scaglionamenti temporali e, ove possibile, spaziali;

La misurazione della temperatura NON è obbligatoria!! Può servire ma può essere un problema sia organizzativo che di privacy;

**OBBLIGO** informare i dipendenti che NON possono accedere al locale se (autocertificazione?):

- *Hanno febbre oltre 37,5°C;*
- *Hanno sintomi influenzali o simil-influenzali in genere (allergici....);*
- *Sono soggetti a quarantena*
- *Hanno avuto contatti con positivi o provengono da «zone a rischio» (OMS).*

*Ex positivi → Documentazione di negativizzazione*



## 3 – ACCESSO ESTERNI

### FORNITORI, RAPPRESENTANTI....

Stabilisco **IO** le regole;

Ingresso previo appuntamento o scaglionamento temporale

Ingresso SOLO del personale strettamente necessario all'attività;

**Ingresso con le STESSE modalità dei dipendenti**

*Ex positivi → Documentazione di negativizzazione*

## 3 – ACCESSO ESTERNI

### **CORRIERI**

Se possibile rimangono sul camion;

Dove non possibile, rispettano sempre il distanziamento sociale

Divieto di accesso agli uffici

Servizi igienici “dedicati”

## 4 – PULIZIA E SANIFICAZIONE

### **DEFINIZIONI (NON UNIVOCHE)**

#### **Pulizia**

Complesso dei procedimenti e operazioni atti a rimuovere polveri, materiale non desiderato o sporczia da superfici, oggetti, ambienti confinati ed aree di pertinenza;

#### **Disinfezione**

Complesso dei procedimenti e operazioni atti a rendere sani determinati ambienti confinati e aree di pertinenza mediante la distruzione o inattivazione di microrganismi patogeni;

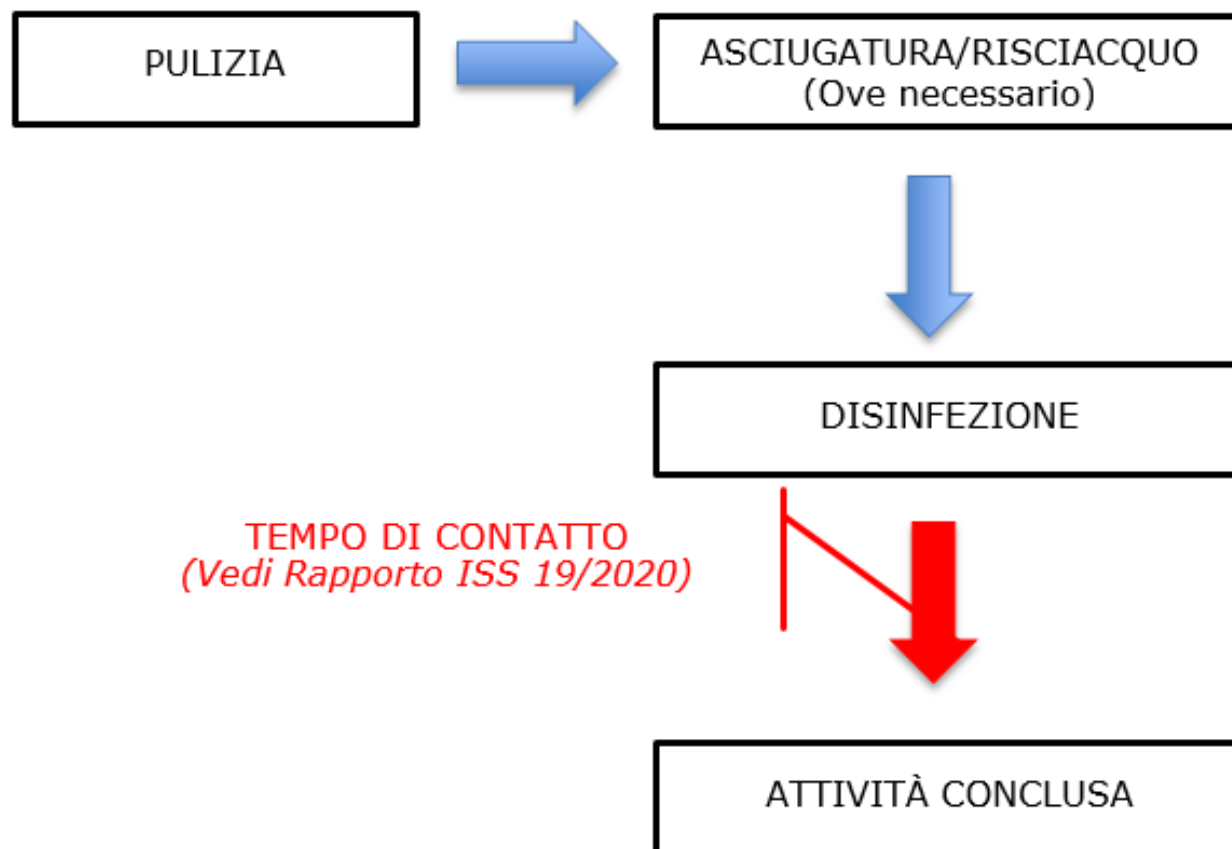
#### **Sanificazione**

Complesso dei procedimenti e operazioni atti a rendere sani determinati ambienti mediante la pulizia e/o la disinfezione e/o la disinfestazione ovvero mediante il controllo e il miglioramento delle condizioni del microclima per quanto riguarda la temperatura, umidità e la ventilazione ovvero per quanto riguarda l'illuminazione e il rumore.

## 4 – PULIZIA E SANIFICAZIONE

IN PRATICA.....

**SANIFICAZIONE = PULIZIA + DISINFEZIONE**





## 4 – PULIZIA E SANIFICAZIONE

QUANDO?.....

***L'Azienda assicura la pulizia giornaliera e la sanificazione periodica.....***

Pulizia e sanificazione all'apertura → **OBBLIGATORIA!!!!** Secondo indicazioni **Circolare 5443**

- Pulizia Giornaliera di tutti gli ambienti, le postazioni, le attrezzature, gli strumenti e le attrezzature, i mezzi di lavoro
- Sanificazione Periodica:
  - La tempistica va decisa in base all'affollamento, alle dimensioni ecc....;
  - Potrà essere differenziata per ambienti, superfici ecc....
- Sanificazione qualora si verificasse un positivo → deve essere immediata e fatta in base alle indicazioni della circolare 5443
- Sempre garantire ampia e continua ventilazione dei locali

## 4 – PULIZIA E SANIFICAZIONE

CHI?.....

***L'Azienda assicura la pulizia giornaliera e la sanificazione periodica.....***

Ad oggi non è riportato nei protocolli un obbligo di utilizzare ditte esterne

CONSIGLIO (personale, non è un obbligo) valutare l'effettuazione di sanificazione fatta da esterni in presenza di positivi o in sanificazioni molto impegnative

**ATTENZIONE:** l'utilizzo di un detergente disinfettante non è affatto banale, lo stesso va infatti applicato con le modalità ed i tempi di contatto riportate nelle indicazioni del produttore;

Qualora si optasse per pulizia e sanificazione interna, il personale deve essere formato sulle procedure e sull'uso dei DPI

*NB: pur se non espressamente indicato, sarebbe bene registrare le attività di sanificazione effettuate*

## 4 – PULIZIA E SANIFICAZIONE

COME?.....

IN GENERALE non vi sono indicazioni specifiche su che prodotto utilizzare → devono essere utilizzati prodotti classificati come detergenti disinfettanti, Biocidi o PMC (presidi medico chirurgici) che devono avere attività virucida (*Scheda Tecnica del prodotto*)

In presenza di POSITIVI e alla RIAPERTURA → OBBLIGATORIO l'utilizzo delle metodiche riportate nella circolare 5443, ovvero:

- ***Ipoclorito di sodio (candeggina) 0,1% dopo pulizia;***
- ***Soluzione idroalcolica al 70% dopo pulizia con un detergente neutro.***

## 4 – PULIZIA E SANIFICAZIONE

OCCHIO.....

### ***FAQ MINSALUTE 08 MAGGIO***

8. L'ozono sterilizza l'aria e gli ambienti e non mi fa infettare dal nuovo coronavirus

**FALSO!**

Non ci sono evidenze che l'ozono svolga una funzione sterilizzante nei confronti del nuovo coronavirus e che conseguentemente metta al riparo dal contrarre l'infezione.



## 5 – MISURE IGIENICHE PERSONALI

### ***PROMUOVERE L'APPLICAZIONE DI CORRETTE PRASSI IGIENICHE***

I Dipendenti, gli esterni, i clienti ecc..... devono essere invitati, anche utilizzando appositi cartelli, a:

Lavarsi spesso le mani con acqua e sapone o con gel (*deve essere apposta idonea cartellonistica nei servizi e nelle postazioni gel*)

Rispettare le regole del distanziamento sociale;

**Obbligo di utilizzo di mascherine negli “Spazi Comuni”**

Dovrà essere messa a disposizione una adeguata quantità di gel lavamani

**ATTENZIONE:** L'uso dei guanti NON esonera dall'applicazione delle corrette prassi igieniche, in quanto proteggono chi li indossa, NON gli altri.

# 5 – MISURE IGIENICHE PERSONALI

con acqua  
e sapone  
occorrono  
60 secondi



- 1 Bagna bene le mani con l'acqua
- 2 Applica una quantità di sapone sufficiente per coprire tutta la superficie delle mani
- 3 Friziona bene le mani palmo contro palmo
- 4 Friziona il palmo sinistro sopra il dorso destro intrecciando le dita tra loro e viceversa
- 5 Friziona il dorso delle dita contro il palmo opposto tenendo le dita strette tra loro
- 6 Friziona le mani palmo contro palmo avanti e indietro intrecciando le dita della mano destra incrociate con quelle della sinistra
- 7 Friziona il pollice destro mantenendolo stretto nel palmo della mano sinistra e viceversa
- 8 Friziona ruotando avanti e indietro le dita della mano destra strette tra loro nel palmo della mano sinistra e viceversa
- 9 Friziona il polso ruotando avanti e indietro le dita della mano destra strette tra loro sul polso sinistro e ripeti per il polso destro
- 10 Sciacqua accuratamente le mani con l'acqua
- 11 Asciuga accuratamente le mani con una salvietta monouso
- 12 Usa la salvietta monouso per chiudere il rubinetto



- 1 Versa nel palmo della mano una quantità di soluzione sufficiente per coprire tutta la superficie delle mani
- 2 Friziona le mani palmo contro palmo
- 3 Friziona il palmo sinistro sopra il dorso destro intrecciando le dita tra loro e viceversa
- 4 Friziona bene palmo contro palmo
- 5 Friziona bene i dorsi delle mani con le dita
- 6 Friziona il pollice destro mantenendolo stretto nel palmo della mano sinistra e viceversa
- 7 Friziona ruotando avanti e indietro le dita della mano destra strette tra loro nel palmo della mano sinistra e viceversa
- 8 Friziona il polso ruotando avanti e indietro le dita della mano destra strette tra loro sul polso sinistro e ripeti per il polso destro
- 9 Una volta asciutte le tue mani sono pulite



con la soluzione  
alcolica

occorrono  
30 secondi



Attività che già prevedono l'uso dei facciali filtranti → rimane tutto come prima;

Attività che normalmente non prevedevano l'uso di DPI respiratori, AD OGGI l'obbligo di uso dei DPI è limitato ai casi nei quali non è possibile il distanziamento sociale, salvo **negli Spazi Comuni, dove è SEMPRE obbligatorio l'utilizzo delle mascherine chirurgiche**

Dato che in questo periodo di emergenza è stata autorizzata l'immissione sul mercato in deroga alle attuali normative dei DPI respiratori, occorre verificare con attenzione le caratteristiche dei dispositivi scelti prima dell'acquisto non esistono mascherine "Miracolose"!!!!!!

## **MASCHERINE / FACCIALI**

### QUALI mascherine?

Mascherine per “Droplet” (anche riutilizzabili) → utilità è nella protezione VERSO gli altri **ATTENZIONE!!! Non sono DPI e NON si possono usare in attività di lavoro! → valgono per «la popolazione comune»**

Mascherine di tipo chirurgico → utilità è nella protezione VERSO gli altri, **sono indicate (linee guida OMS) nella grande maggioranza dei casi**, la funzione ottimale si ha quando la usano TUTTI

Mascherine filtranti (es. FFP2, N95 ecc.) → proteggono DAGLI altri, come da indicazioni OMS **vanno usate solo in casi particolari e specifici**

**OCCHIO!!!** → le mascherine devono essere utilizzate nella maniera corretta (istruzioni operative e formazione...)



***GUANTI:*** devono garantire protezione dal virus (lattice/nitrile non cuoio, maglia ecc...) da usare ricordandosi che servono a proteggere se stessi, non gli altri, quindi vanno cambiati spesso e comunque puliti se si toccano oggetti ecc.... → **OCCHIO che possono dare una percezione di falsa sicurezza!!**

***OCCHIALI / SCHERMI:*** favorirne l'uso perché gli occhi (mucose) possono essere via di ingresso se si toccano con le mani sporche;

***VESTIARIO:*** Il vestiario deve essere tenuto pulito (lavatrice a 70°C) e, ove possibile, mantenuto presso il negozio/salone, ove «necessario» valutare vestiario monouso

***Negli “Spazi Comuni” obbligatorio l’utilizzo delle mascherine***

Predisposizione di corrette procedure di utilizzo che garantiscano il minimo affollamento possibile e comunque il continuo mantenimento della distanza interpersonale di 1m

Si ricorda che anche negli spazi comuni deve essere sempre garantita ventilazione continua ed adeguata pulizia e sanificazione

## 8 – ORGANIZZAZIONE AZIENDALE

***PAROLA D'ORDINE:  
STIAMO LONTANI!!!!!!***

Rimodulazione turni, orari di apertura ecc....

Rimodulazione postazioni di lavoro (distanziamento, separazione....)

Uso ammortizzatori sociali

**Rispettare il distanziamento, evitare aggregamenti....**

10 – RIUNIONI,  
CORSI ECC....

***PAROLA D'ORDINE:  
STIAMO LONTANI!!!!!!***

Vietate le riunioni in presenza ecc....

Vietata formazione in presenza (ok FAD dove prevista)

Mancato aggiornamento → può continuare nel ruolo

# PAROLA D'ORDINE: HELP!!!!

*Se una persona sviluppa febbre, tosse o sintomi simil-influenzali NON deve venire in azienda ma rimanere a casa e contattare il proprio medico!!!*

Se una persona sviluppa febbre, tosse o sintomi simil-influenzali mentre è al lavoro:

- Lo deve dire subito;
- *Deve mettersi la mascherina “isolandosi” il più possibile dagli altri;*
- *NON deve rientrare a casa senza aver prima parlato col medico!!!!*

L'Azienda deve contattare l'Autorità Sanitaria e mettersi a disposizione;

Anche tutti i presenti dovranno indossare la mascherina e contattare il proprio medico, in quanto potrebbero essere “contatti stretti”!!!!

I locali ed i mezzi devono essere sanificati (Circolare 5443) prima di riutilizzarli.

**LA SORVEGLIANZA SANITARIA NON È  
SOSPESA!!!!**

Il Medico Competente:

- Collabora con l'Azienda e l'RLS/RLST per definire, integrare e proporre tutte le misure di regolamentazione e sanificazione legate al COVID-19 ritenesse necessarie;
- Segnala all'azienda situazioni di particolare fragilità (età, patologie croniche ecc.)
- Visita i positivi negativizzati prima del rientro;
- Applica le indicazioni dell'Autorità Sanitaria e “può” suggerire all'azienda l'utilizzo di “mezzi diagnostici”.



## 13 – COMITATO

L'azienda deve costituire un “comitato” per applicazione e verifica del Protocollo, composto da:

- *DDL;*
- *Rappresentanze sindacali;*
- *RLS/RLST;*
- *(Medico Competente);*
- *(RSPP)*

Il comitato può essere istituito anche a livello “territoriale”

Definisce le **linee guida** condivise per contrastare la diffusione del virus nelle imprese artigiane, in applicazione del Protocollo nazionale del 24 aprile 2020

Individua negli **Organismi Paritetici dell'Artigianato** il luogo sia per la **gestione degli adempimenti di adeguamento** per la riapertura delle attività, sia per la costruzione di adeguate **campagne di informazione** finalizzate al contrasto del contagio.

L'adesione dell'impresa all'accordo regionale avviene attraverso l'invio della lista di controllo, debitamente redatta, all'OPTA di riferimento, che a sua volta informerà i rappresentanti dei lavoratori per la sicurezza territoriali (RLST). Questa check list è uno **strumento validato di verifica ma non rappresenta il documento esaustivo ai fini della necessaria integrazione del DVR.**

- 1. L'azienda invia, a mezzo PEC, la Check-List all'Organismo Paritetico territoriale (Opta) di riferimento e tiene copia dell'invio quale documento da esibire in caso di visita ispettiva**
- 2. L'Opta invierà agli RLST la mail di avvenuta consegna della check list**
- 3. Gli RLST opereranno successivamente alla formazione prevista dall'accordo**

Definisce le **linee guida** condivise per contrastare la diffusione del virus nelle imprese artigiane, in applicazione del Protocollo nazionale del 24 aprile 2020

Individua negli **Organismi Paritetici dell'Artigianato** il luogo sia per la **gestione degli adempimenti di adeguamento** per la riapertura delle attività, sia per la costruzione di adeguate **campagne di informazione** finalizzate al contrasto del contagio.

L'adesione dell'impresa all'accordo regionale avviene attraverso l'invio della lista di controllo, debitamente redatta, all'OPTA di riferimento, che a sua volta informerà i rappresentanti dei lavoratori per la sicurezza territoriali (RLST). Questa check list è uno **strumento validato di verifica ma non rappresenta il documento esaustivo ai fini della necessaria integrazione del DVR.**

- 1. L'azienda invia, a mezzo PEC, la Check-List all'Organismo Paritetico territoriale (Opta) di riferimento e tiene copia dell'invio quale documento da esibire in caso di visita ispettiva**
- 2. L'Opta invierà agli RLST la mail di avvenuta consegna della check list**
- 3. Gli RLST opereranno successivamente alla formazione prevista dall'accordo**

SETTORE  
BENESSERE



Emilia Romagna



PROTOCOLLO SICUREZZA PER IL  
SETTORE BENESSERE

***PROTOCOLLO PROPOSTO DALLE ASSOCIAZIONI DI CATEGORIA***

- Esclusivamente su appuntamento;
- Permanenza dei clienti all'interno dei locali limitata al tempo strettamente necessario (orari di apertura flessibili.....);
- Obbligo di indossare la mascherina per dipendenti e clienti (ove non sia necessario toglierla per il trattamento);
- Delimitazione degli spazi (scotch, parafiato....) e postazioni alternate sia nella zona del lavaggio che nelle zone trattamenti;
- Distribuzione della clientela tra gli addetti (uno per uno);
- Gel all'ingresso e su ogni postazione

- Personale:
  - Mascherine Chirurgiche (FFP2 senza valvola → attività con avvicinamento cliente);
  - Guanti (dove non possibile per il tipo di attività → lavaggio continuo mani)
    - → **OCCHIO! I guanti vanno sempre cambiati ad ogni cliente!!!!;**
    - → **RI-OCCHIO! I guanti proteggono me (se li uso bene → falsa sicurezza), ma NON il cliente!!!!**
  - Occhiali/Schermi dove non è garantita la distanza (ex: lavaggio capelli, pulizia viso....).
    - → **OCCHIO! Prestare attenzioni alle attività che devono essere fatte con il cliente senza mascherina (pulizia viso, barba ecc....) → Schermi e FFP2 senza valvola**
- Clienti:
  - Mascherine indossate al momento dell'ingresso (dopo si devono igienizzare le mani....).



- Pulizia e sanificazione:
  - Salone → pulizia giornaliera;
  - Superfici e lavandini → detergenti poi Ipoclorito 0,1 o alcool 75%;
  - Maniglie, porte, interruttori, tastiere, mouse..... → come sopra!!
  - Bagni → pulizia giornaliera e disinfezione dopo ogni uso!!
- Strumenti di lavoro → puliti con acqua e detergenti ad ogni uso e successiva disinfezione;
- Utilizzo, ove possibile, di materiale monouso e lavaggio a temperatura adeguata e con prodotti igienizzanti dei dispositivi in tessuto (70°C)
  - Materiale non monouso (teli, asciugamani....) → cambiare dopo ogni cliente e lavare a 70°C
- Lavaggio frequente delle mani (alternare acqua e sapone col gel), anche i clienti devono usare il Gel!!!!!!

## NOTE AGGIUNTIVE PER I CENTRI ESTETICI

- Fornire al cliente ciabattine monouso e un contenitore per le proprie scarpe
- Indispensabile ricorrere il più possibile al monouso
  - Camici non monouso cambiati ad ogni cliente (ove contatto) e lavati a 70°C
- Pulire le apparecchiature e le postazioni dopo ogni uso;
- Lettini e superfici → Pulizia POI alcool 75% o Ipoclorito 1%
- Biancheria non monouso cambiata ad ogni cliente e pulita a 70°C

### TAGLIENTI NON MONOUSO:

Decontaminazione → Lavaggio → Risciacquo → Asciugatura →  
Confezionamento → Sterilizzazione

**TENERE TRACCIA DELLA STERILIZZAZIONE!!!!**

PER CONTATTI ED  
INFORMAZIONI



**ambiente  
sicurezza  
qualità  
energia**

A.S.Q. Modena Società Cooperativa  
Tel. 059 2551132 Fax 059 254894 e-mail:

[info@asqcna.it](mailto:info@asqcna.it)

numero verde 800 535300

ANDREA SILVESTRI [asq.andrea@mo.cna.it](mailto:asq.andrea@mo.cna.it)

CLAUDIO ROSSI [asq.rossi@mo.cna.it](mailto:asq.rossi@mo.cna.it)

LAURA SOLA [asq.sola@mo.cna.it](mailto:asq.sola@mo.cna.it)

ALESSIO CAMMARATA [asq.alessio@mo.cna.it](mailto:asq.alessio@mo.cna.it)

GIANCARLO SALVO [asq.salvo@mo.cna.it](mailto:asq.salvo@mo.cna.it)